

Bravo, tu as bien compris la notion !

Prénom : Lom Date : 26/5/20**Maitriser l'accord du participe passé****Pour t'aider**

- Au passé composé, le participe passé s'accorde avec le sujet (en genre et en nombre) uniquement si le verbe est conjugué avec l'auxiliaire être.

Exemples : elle est venue elles sont venues
 il est venu ils sont venus

Entraîne-toi**1. Entoure la marque du féminin dans les participes passés suivants.**a. enfui okc. devenu oke. parti okb. allé okd. resté okf. montée ok**2. Entoure la marque du pluriel dans les participes passés suivants.**a. descendu okc. retourné oke. arrivé okb. allé okd. repartie okf. venue ok**3. Souligne uniquement les participes passés féminins pluriels, puis complète la phrase.**devenues • resté • parties • arrivée • allées • revenue • sorties • descendus • passées • tombée→ Les participes passés féminins pluriels se terminent par e... **oui****4. Lis chaque phrase, puis réponds aux questions.**

a. Mélanie est sortie de la maison.





Le participe passé est écrit au féminin singulier. Comment le sais-tu ?→ Il se termine par e...

b. Les enfants sont partis en vacances.

Le participe passé est écrit au masculin pluriel. Comment le sais-tu ?→ Il se termine par s...

Très bien !

5. Relie les participes passés au genre et au nombre qui conviennent.

venues		masculin pluriel
montés		féminin pluriel
arrivé		féminin singulier
sortie		masculin singulier

ok

6. Entoure la terminaison du participe passé, puis complète avec le pronom personnel qui convient : *il, elle, ils* ou *elles*.

- a. Elle... est partie **ok** c. Elles sont revenues **ok**
 b. Il..... est allé **ok** d. Ils..... sont descendus **ok**

7. Conjugue les verbes entre parenthèses au passé composé.

- a. Ils (*partir*) ... sont partis..... en vacances. **ok**
 b. Jessica (*venir*) .. est venue..... avec ses grands-parents. **ok**
 c. Mes sœurs (*aller*) sont allées..... au cinéma. **ok**
 d. La maîtresse (*aller*) .. est allée..... dans la cour. **ok**
 e. Louis et Samy (*sortir*) sont sortis..... de la classe. **ok**
 f. Alice et Tony (*venir*) sont venus..... chez moi. **ok**
 g. Elles (*entrer*) sont entrées..... dans la boulangerie. **ok**

8. Réécris les phrases avec le sujet entre parenthèses.

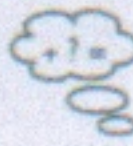
- a. Je suis allé au cinéma. (*Léa et Paul*)
Paul et Léa sont allés au cinéma. **tb**
- b. Tu es passé par le parc pour rentrer. (*Ma sœur*)
Ma sœur est passée par le parc pour rentrer. **ok**
- c. Mes cousins sont partis au Brésil. (*Max*)
Max est parti au Brésil. **ok**
- d. Sami est sorti de l'école à midi. (*Nina et Mathilde*)
Nina et Mathilde sont sortis de l'école à midi. **es**

Les graphiques (3) : les graphiques en courbe



Activité de découverte
Construire la courbe
de température d'une ville
sur une semaine.

Compétences et connaissances associées :
Produire des graphiques organisant des données numériques.



Calcul mental: Dictées de fractions.

Très bien !

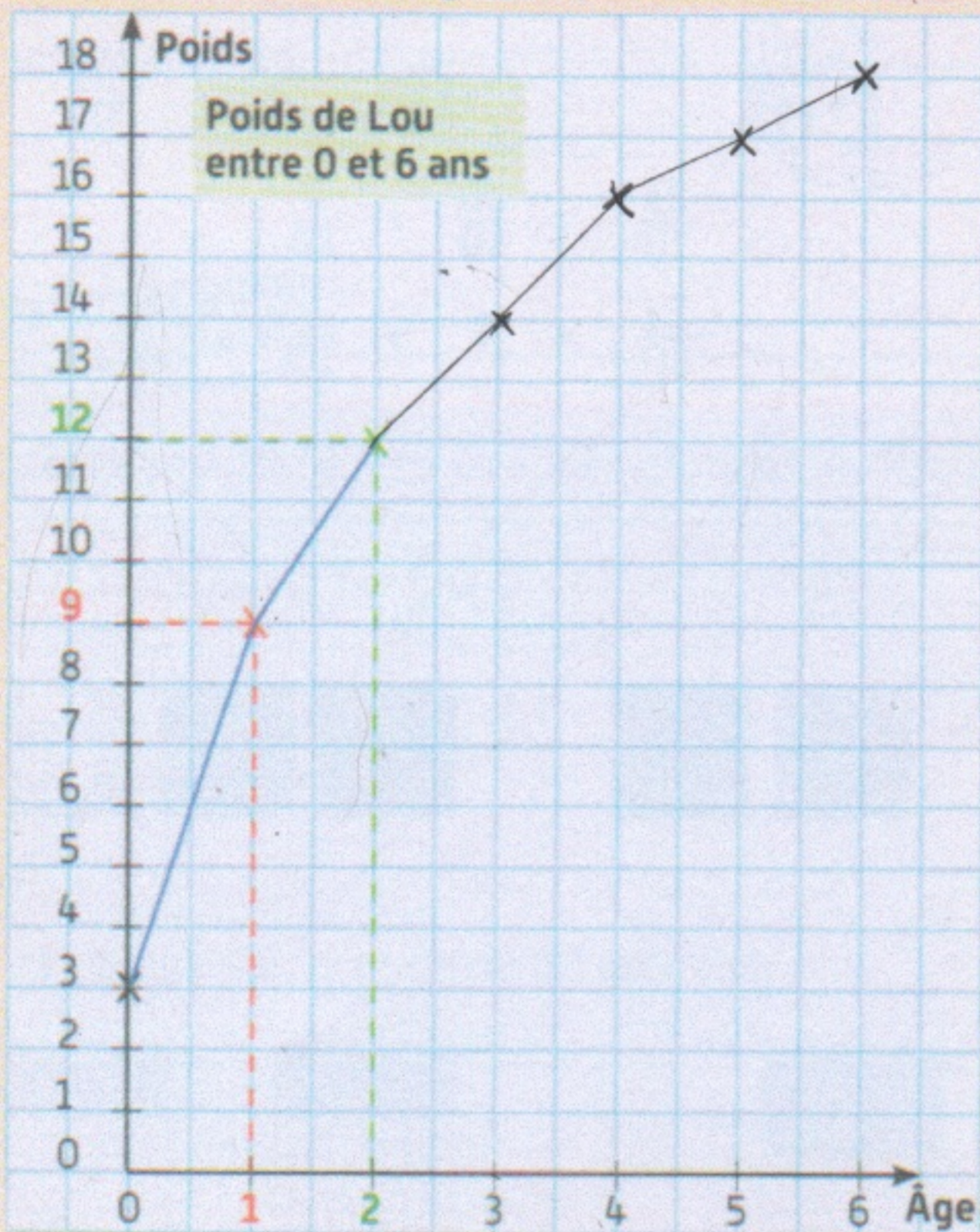
Je comprends

Un **graphique en courbe** peut servir à représenter des **données** qui varient au cours du temps. Il permet de **visualiser les données d'un tableau** et de **comprendre en un coup d'œil leur évolution**.

Par exemple, on peut représenter les données du tableau qui donnent le poids de Lou, de sa naissance à ses 6 ans.

Âge	0	1	2	3	4	5	6
Poids (kg)	3	9	12	14	16	17	18

On donne un **titre** au graphique et un **nom** aux axes.



À 1 an, Lou pesait 9 kg.

- Sur l'axe horizontal, on repère **1** (1 an) et sur l'axe vertical **9** (9 kg).
- On marque le point à l'intersection de la colonne du 1 et de la ligne du 9. Le point de **coordonnées (1 ; 9)** indique le poids de Lou à 1 an.
- De la même manière, le point de **coordonnées (2 ; 12)** indique son poids à 2 ans.

En reliant les points du graphique, tu peux voir l'évolution du poids de Lou avec les années.

Tu peux voir ta courbe de poids sur ton carnet de santé.



Je m'entraîne

1 a. Écris les coordonnées des croix :

Bleu : [0 ; 5] • Vert : [2 ; 1] **oui**

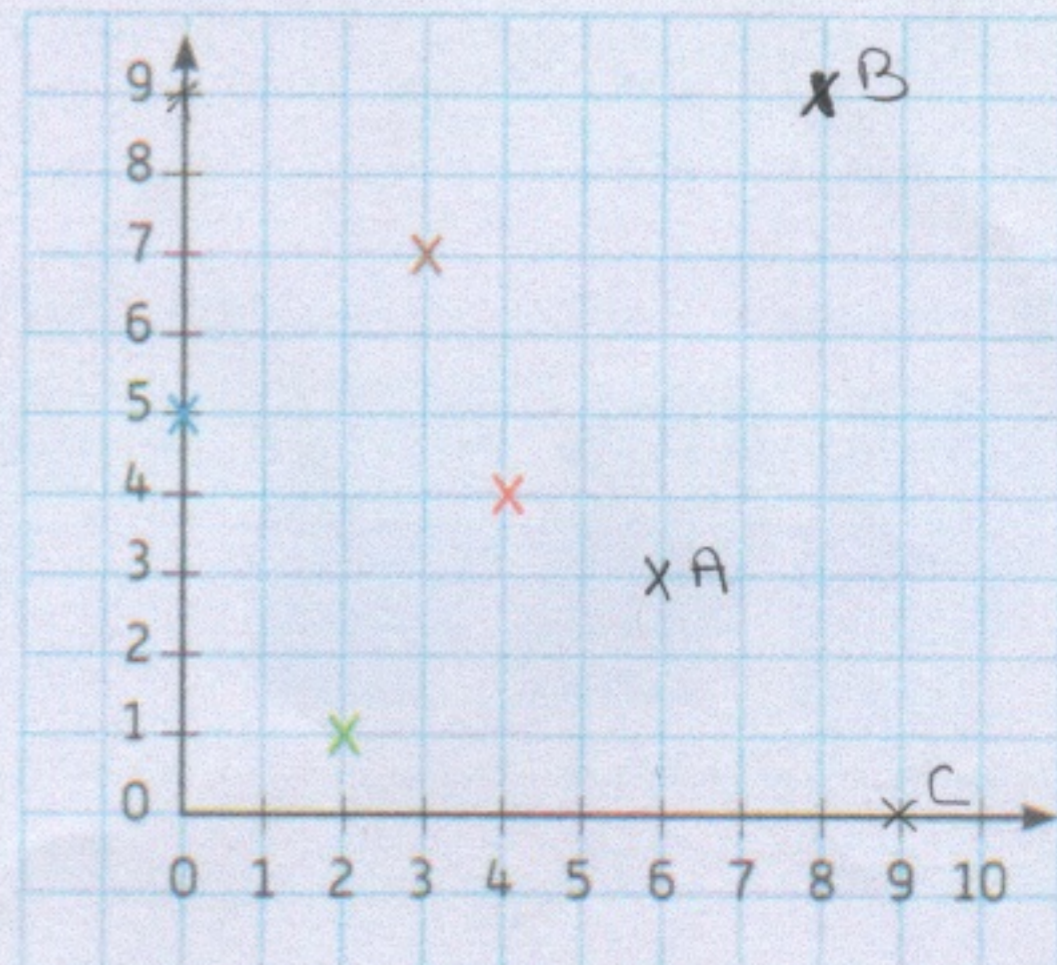
Marron : [3 ; 7] • Rouge : [4 ; 4]

b. Place les points :

• A de coordonnées [6 ; 3] ;

• B de coordonnées [8 ; 9] ; **oui**

• C de coordonnées [9 ; 0] .



2 Complète le graphique du **Je comprends** avec les données du tableau.

3 **Problème** Le tableau suivant donne les températures moyennes en journée à Paris, chaque mois, en 2015.

Mois	Jan.	Fév.	Mars	Avril	Mai	Juin	Juil.	Aout	Sept.	Oct.	Nov.	Déc.
Température en degrés	5	5	9	13	15	20	21	22	16	12	11	10

a. Sur ton cahier, **construis** le graphique de la température moyenne mensuelle à Paris en 2015.

b. Réponds aux questions.

- Quels ont été les deux mois les plus froids ? *Janvier et Février*
- les deux mois les plus chauds ? *Juillet et Août*
- Quel mois était plus chaud que le mois qui le précédait et que le mois qui le suivait ? *Août*

4 **Problème** Le tableau suivant donne la taille en cm d'Axel entre 5 et 10 ans.

Âge	5	6	7	8	9	10
Taille en cm	105	115	120	127	134	141

a. Complète le graphique avec les données du tableau. N'oublie pas de lui donner un titre.

b. Entre quel âge et quel âge Axel a-t-il grandi de 10 cm ?

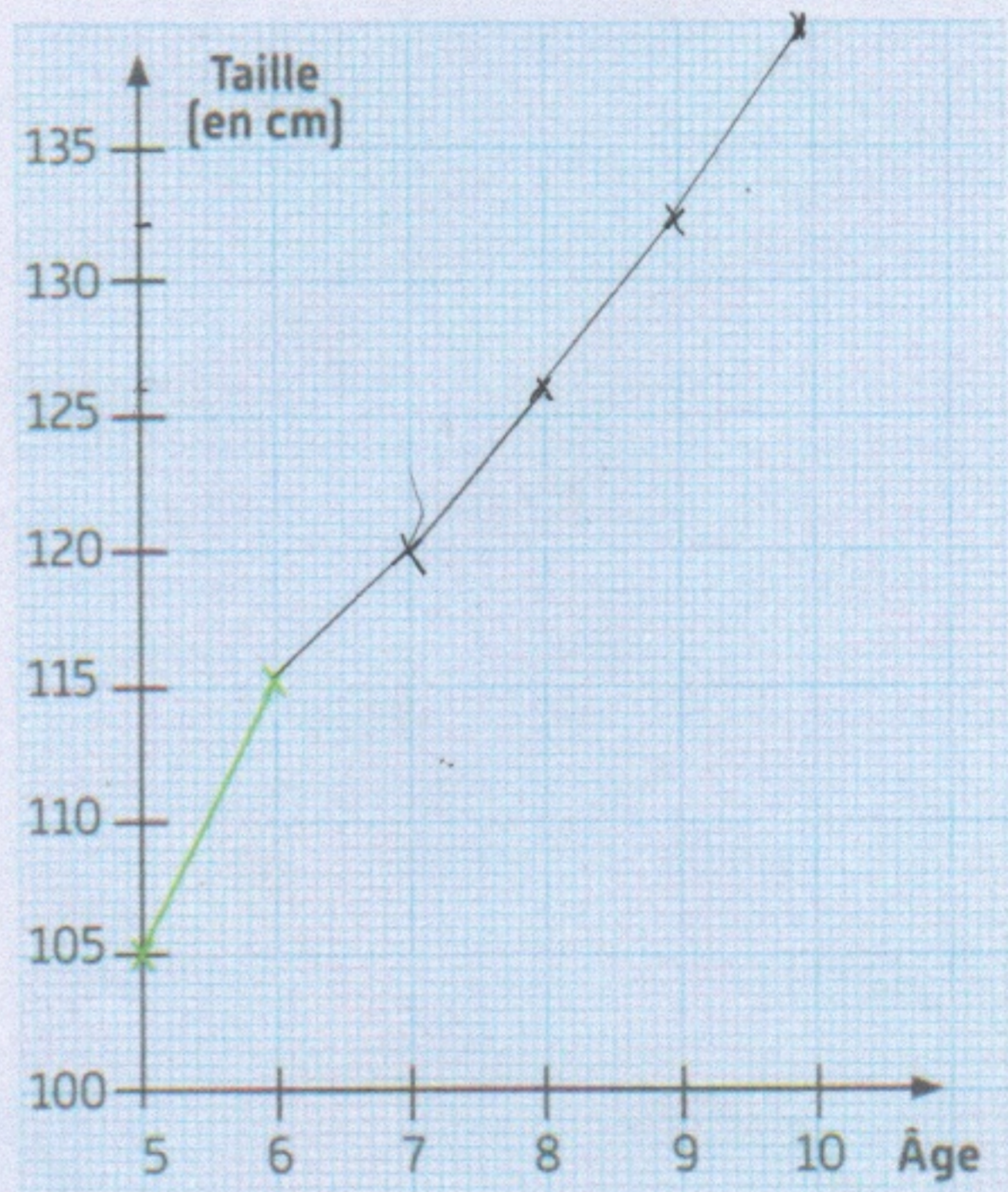
Entre 5 et 6 ans

c. A-t-il grandi autant chaque année suivante ?

Non



Titre: *Taille d'Axel entre 5 et 10 ans* oui



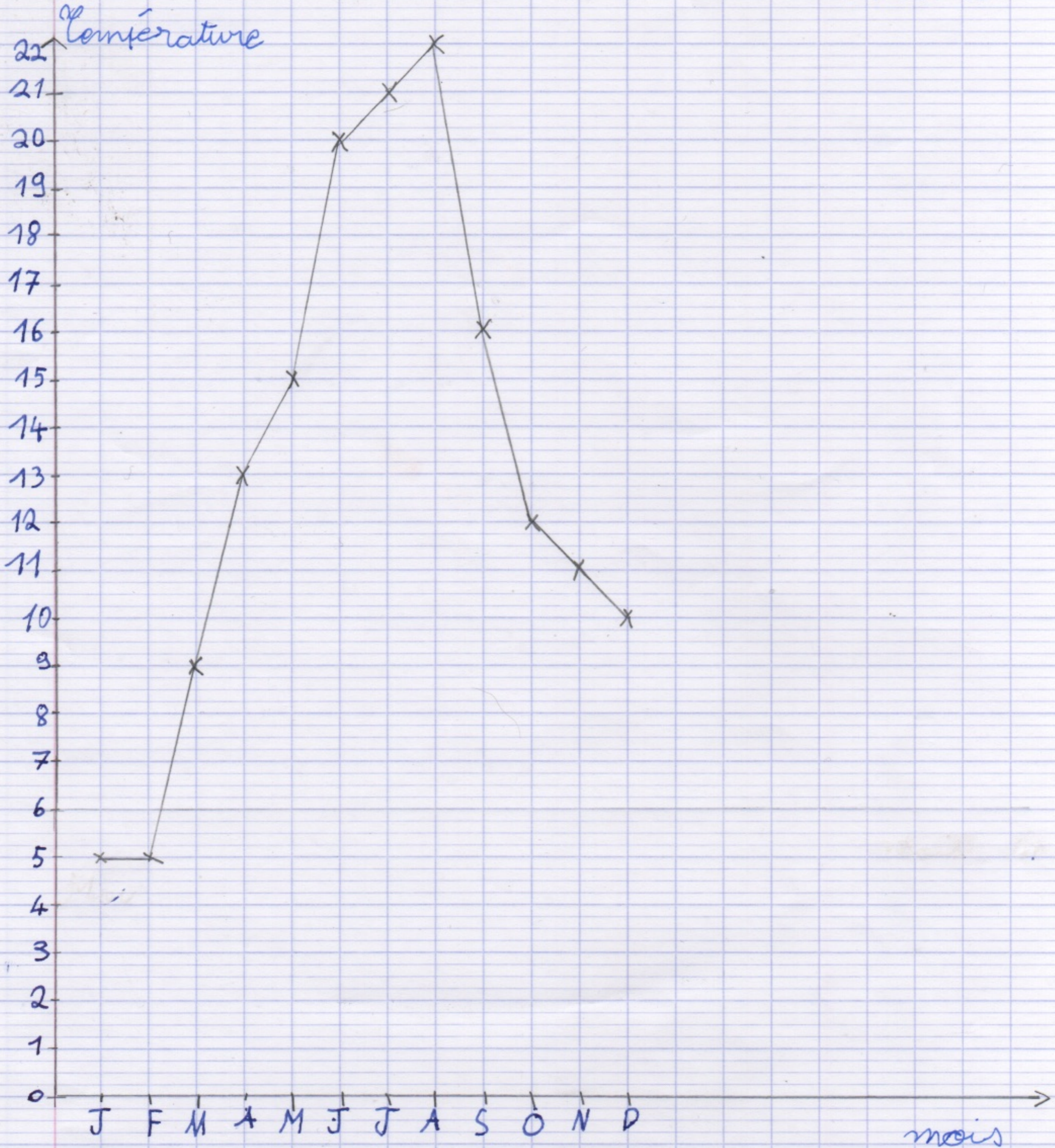
5 **TUIC** Pour aller plus loin, **trace** le graphique en courbe de l'exercice 4 à l'aide d'un tableur.



Très Bien ! Le tracé... toujours au crayon ;)

Exercice : 3 A

Température moyenne mensuelle à Paris
en 2015



Lundi

Mardi

Jeudi

Vendredi

Semaine	Diviser des nombres décimaux par 10, 100, 1000	Diviser des nombres décimaux par 10, 100, 1000	Calculer des moitiés	Calculer des moitiés
Semaine 5: 25 mai au 29 mai	Problèmes 1 N° 17 page 205: Calcul $260,90 \times 10 = 26,09 \text{ €}$ Le prix d'un ballon est de 26,09 € N° 20 page 205: Calcul $254 \div 10 = 25,04 \text{ €}$ Phrase réponse chacun paye 25,04 €	Problèmes 2 N° 23 page 205: $112,10 \div 100 = 1,121 \text{ €}$ N° 28 page 205: $15258,50 \div 1000 = 15,2585$	Calcule la moitié de ces nombres: $4,8 \rightarrow 1,8 \rightarrow$ $2,4 \rightarrow 1,2 \rightarrow$ $6,6 \rightarrow 1,4 \rightarrow$ $12,8 \rightarrow 0,16 \rightarrow$ $8,4 \rightarrow 2,06 \rightarrow$ $14,4 \rightarrow 2,08 \rightarrow$ $40,6 \rightarrow 12,4 \rightarrow$	Item: Calculer des moitiés $100,8 \rightarrow 324,2 \rightarrow$ $24,42 \rightarrow 30,6 \rightarrow$ $88,62 \rightarrow 20,6 \rightarrow$ $160,2 \rightarrow 50,8 \rightarrow$ $240,4 \rightarrow 680,12 \rightarrow$ $102,4 \rightarrow 420,2 \rightarrow$
Semaine 6: 1 ^{er} juin au 5 juin		Calculer des moitiés Problèmes N° 30 page 205: N° 32 page 205:	Multiplier et diviser les nombres décimaux. Problèmes (1) N° 25 page 207: a) b) c)	Multiplier et diviser les nombres décimaux. Problèmes (2) N° 29 page 207: N° 30 page 207:

Vu (corrige sur l'autre page)

Bravo! Les accords sujet/verbe sont justes. Très bonne rédaction et ...belle écriture ;)

Mardi 26 mai 2020

Rédaction

Un groupe d'enfants et la maîtresse sont en sortie scolaire pour explorer les abeilles.

Un apiculteur arrive et montre aux élèves une ruche d'abeilles.

Nous voyons quelques abeilles de la ruche.

Un des élèves est très près de la ruche.

Je pense qu'il essaie de trouver la reine des abeilles.

La maîtresse observe aussi les abeilles à côté de ses élèves.

J'écris

Décris cette scène en utilisant les sujets proposés. Tu peux aussi en ajouter.
un apiculteur • un groupe d'enfants et la maîtresse • quelques abeilles de la ruche

